



Velkommen

Hos PrivatHospitalet Danmark kommer vores kunder altid i første række. Som kunde hos os oplever du en høj faglig kvalitet og tidssvarende faciliteter, hvor dit behandlingsforløb er vores første prioritet.

PrivatHospitalet Danmark har eksisteret siden 1991 og er i dag Danmarks største privatejede danske hospital. Hospitalet bliver til dagligt drevet af hospitalschef Bettina Hardt-Madsen.

Vi råder over operationsstuer, ambulatorier og sengepladser. Vi har kompetente specialister tilknyttet inden for hver deres speciale, alle er overlæger med lang og veldokumenteret ekspertise inden for deres område.

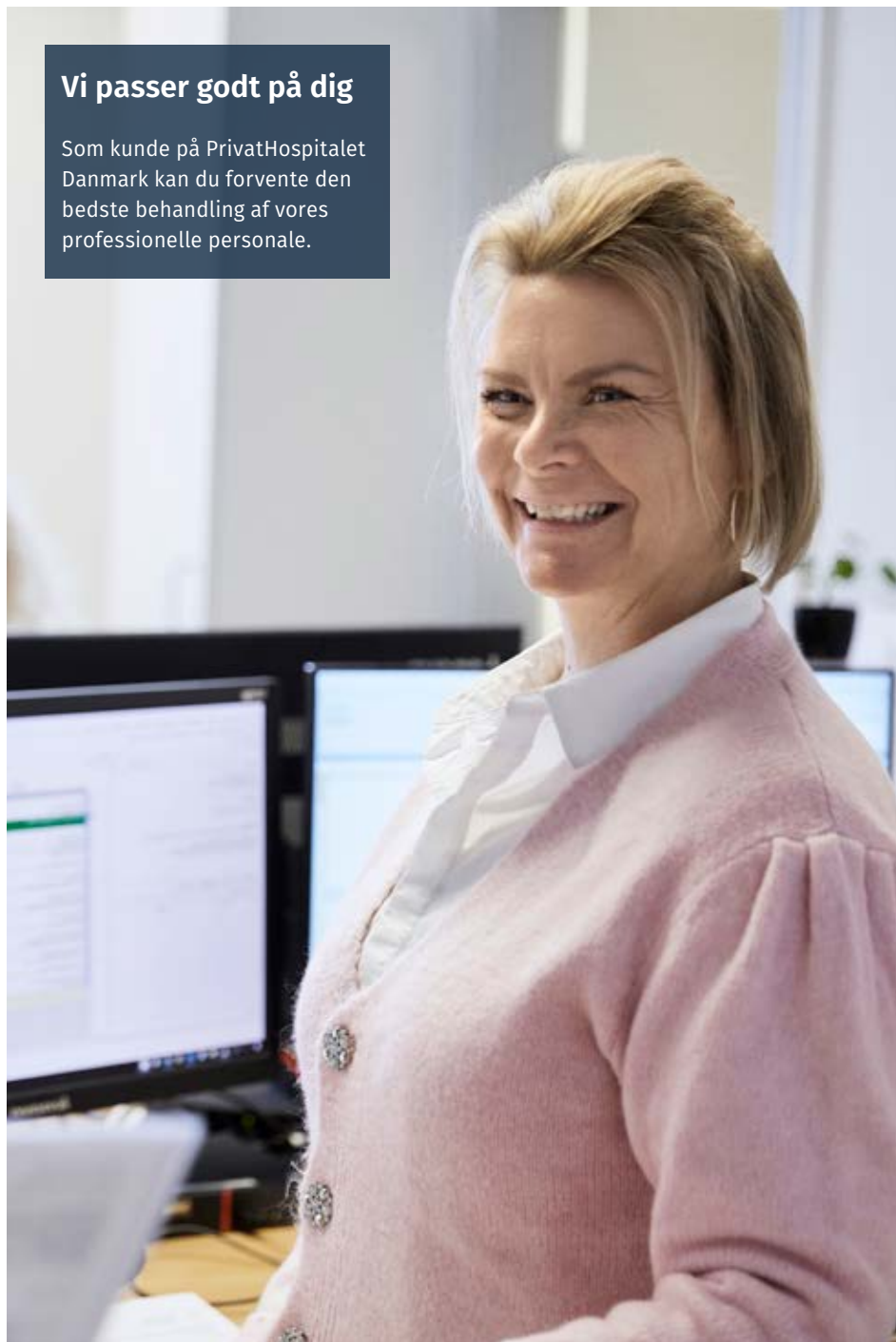
Hospitalet råder endvidere over moderne røntgenudstyr, således at næsten alle former for billeddiagnostik kan foretages på stedet, og vi har derudover det nyeste medicotekniske udstyr.

Har du spørgsmål vedrørende din operation eller andet, som vi kan hjælpe dig med, er du altid velkommen til at kontakte os.

Bettina Hardt-Madsen
Hopitalschef

Vi passer godt på dig

Som kunde på Privathospitalet Danmark kan du forvente den bedste behandling af vores professionelle personale.



Skulder alloplastik

Forskellige lidelser kan give anledning til smerter og bevægeindskrænkning i skulderen. Det drejer sig blandt andet om slidgigt (Figur 2), leddegigt (Reumatoid Arthritis) samt følger efter knoglebrud i skulderen.

Er smerterne betydelige vil behandlingen som regel være at indsætte et kunstigt skulderled og udskifte ledfladerne på ledhovedet på overarmsknoglen og eventuelt ledskaalen på skulderbladet (Total-alloplastik).

Ofte vil det være tilstrækkeligt alene at udskifte ledhovedet (Hemi-alloplastik), hvilket er en noget mindre operation.



1. Røntgenbillede af normal skulder.



2. Røntgenbillede af skulder med slidgigt.

Målet med operationen er at lindre eller helt at fjerne smerterne. Man vil ikke altid kunne påregne fuld bevægelighed efter operationen, specielt ikke hvis der har været bevægeindskrænkning i længere tid før operationen. Dog vil bevægeligheden i nogle tilfælde blive bedre end før operationen, fordi smerterne forsvinder.

Operationen

Der findes forskellige operationsmetoder afhængig af skulderlidelsens art. I mange tilfælde kan man nøjes med at udskifte overfladen på ledhovedet ved at slibe ledhovedet til og herefter presse en "kalot" af metal med en glat ydre overflade ned over det tilpassede ledhoved. Denne "kalot" erstatter den manglende brusk på ledhovedet. Til denne operation anvendes sædvanligvis ikke cement til at fæstne protesen, idet denne presses fast på det tildannede ledhoved (Figur 3).

I andre tilfælde må man, i lighed med hvad man bruger ved kunstig hofte, anvende et metal ledhoved påsat et ca. 10 cm langt skaft, som presses ned i overarmsknoglens marvkanal, efter at det nedslidte ledhoved er fjernet helt. Som regel anvendes i dette tilfælde cement til at fæstne protesen (Figur 4).

Ved begge disse operationer må man ind imellem også anvende en protesedel til udskiftning af ledskålen på skulderbladet, hvis denne er nedslidt og deformeret. Denne protesedel er som regel af plastik (Polyethylen) (Figur 4).



3. Røntgenbillede af Cap protese af protese med skaft.



4. Røntgenbillede og led-skål.



5. Røntgenbillede af Revers-type protese (venstre skulder).

Endelig kan der være tale om at anvende en "omvendt" protese (Revers-type), hvis skulderen er ustabil som følge af manglende styresener (Rotatorcuff). Halvkuglen, som man sætter fast på ledskålen gør ledet meget stabilt. Ledskålen sættes fast i overarmsknoglen med cement. (Figur 5)

Operationen varer en til to timer afhængig af, hvilken operationsmetode der anvendes.

Selve operationen

Selve operationen foregår i fuld bedøvelse suppleret med lokalbedøvelse (blokade). Du skal derfor være fastende seks timer før operationen. Der laves et ca. 10 cm langt snit fortil på skulderen. Såret bliver syet bagefter.

Ryging

Ryging øger risikoen for komplikationer efter operationen. Hvis du ryger, anbefaler vi derfor, at du undlader at ryge mindst otte uger før operationen, samt fire til otte uger efter operationen. Selvom der måske er kortere tid til din operation, anbefaler vi fortsat, at du undgår rygning, da vi ved at det hjælper helingsprocessen.

Alkohol

Alkoholindtag øger risikoen for komplikationer efter operationen. Hvis du drikker mere end Sundhedsstyrelsens anbefalinger bør du stoppe med at drikke alkohol. Dette vil medvirke til at nedsætte risikoen for infektioner, blødninger og hjertelungeproblemer efter operationen.

Blodfortyndende medicin og naturpræparater

For at undgå unødvendig blødning ved operationen, er det vigtigt at du holder pause med at tage blodfortyndende medicin samt Magnyl, Brufen- og Iprepræparater og naturmedicin som fiskeolie, ginseng og lignende, en uge op til operationen.

Af hensyn til afspritning og desinficering af huden bør du undgå at creme din skulder ind på operationsdagen. Der må heller ikke være sår i området.

Efter operationen

Indlæggelsen efter operationen vil vare en til to dage

Efter operationen får du smertestillende medicin mod dine smerter. Smerterne svinder som regel i løbet af de første par uger.

Der vil være lagt forbinding på skulderen. Denne kan fjernes et par dagen efter operationen og skiftes til et plaster. Du kan skifte plasteret, hvis det er gennemsvivet.

Du kan tage brusebad efter en til to dage. Trådene fjernes omkring 14 dage efter operationen.

Din egen læge har modtaget besked fra os om operationen i form af et udskrivningsbrev.

Armen bæres i en slynge et par uger, men allerede dagen efter operationen skal øvelser

med stigende bevægelsesomfang med den opererede skulder begynde.

Du får instruktion af en fysioterapeut og en aftale om ambulansetræning.

Du får du en tid til en ambulans kontrol hos den læge, der har opereret dig, typisk efter tre måneder.

Sygemelding

Vi anbefaler en sygemelding på mellem seks og 12 uger.

Efter halvanden til tre måneder vil smerterne som regel være svundet og bevægeligheden være acceptabel. Yderligere bedring vil komme med tiden.

Du er velkommen at kontakte PrivatHospitalet Danmark, hvis du har spørgsmål før eller efter operationen.

Samtykkeerklæring

I "Dansk Skulderalloplastik Register" registreres alle skulderproteser, der indsættes i Danmark med henblik på at måle kvaliteten og resultaterne efter behandlingen. I den forbindelse vil vi gerne have tilladelse til at udsende et spørgeskema til dig ca. 1 år efter operationen. Skemaet indeholder spørgsmål omkring din skulder og hvordan den fungerer. Din besvarelse vil indgå sammen med andres i vurderingen af, hvordan vi udvikler den bedste behandling til patienter, som har behov for en kunstig skulder. Spørgeskemaet bliver udsendt fra Region Midtjylland v/RKKP's Videncenter og bruges udelukkende til registret og måling af resultater i grupper af patienter.

Hvis der er problemer med netop din skulder, og du ønsker vurdering heraf, skal du derfor kontakte den afdeling, hvor du er opereret.

Resultaterne for hele Danmark offentliggøres hvert år i en rapport i anonymiseret form på Sundhed.dk.

Dit samtykke kan til enhver tid trækkes tilbage, hvilket kan ske ved at rette henvendelse til Region Midtjylland v/RKKP's Videncenter rkkp@rkkp.dk.

Komplikationer eller spørgsmål?

Opstår der komplikationer eller har du i øvrigt spørgsmål før og efter operationen, kan du henvende dig til PrivatHospitalet Danmark.

Hvis der opstår komplikationer udenfor ambulatoriets åbningstid, skal du kontakte egen læge eller 1813.



PrivatHospitalet Danmark tilbyder specialistbehandling inden for følgende specialer:

- Akupunktur
- Albuesmerter
- Ankelsmerter
- Anæstesi
- Astma, allergi og lunge-sygdomme
- Fodsmarter
- Gynækologi
- Helbredsundersøgelser
- Hjerteklinik
- Hoftesmerter
- Hovedpine/migræne
- Hudsygdomme
- Håndsmarter
- Indlæggelse
- Knæsmarter
- Kosmetiske behand-linger
- Kroniske smerter
- Mave og tarm
- Medicinske sygdomme
- MR scanning
- Neurofysiologi
- Neurologi
- Ortopædkirurgi
- Plastikkirurgi
- Reumatolog
- Rygsmerter
- Røntgen og scanning
- Skuldresmerter
- Slidgigt
- Sportsskader
- Svimmelhed
- Urologi



PrivatHospitalet Danmark • Jægersborg allé 14 • 2920 Charlottenlund • Tlf.: 3964 1949
sti@phdanmark.dk • www.phdanmark.dk