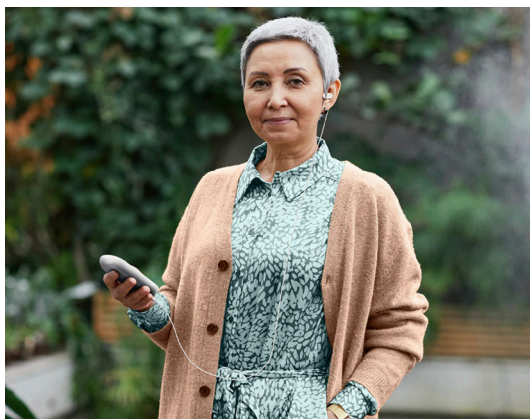
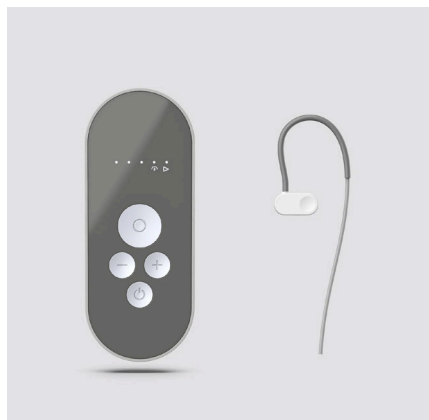
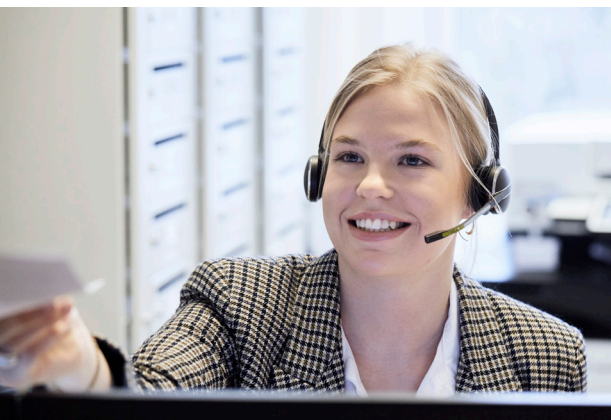


# Tillykke med din nye Nurosym enhed

## Patientvejledning





## Velkommen

Hos PrivatHospitalet Danmark kommer vores kunder altid i første række. Som kunde hos os oplever du en høj faglig kvalitet og tidssvarende faciliteter, hvor dit behandlingsforløb er vores første prioritet.

PrivatHospitalet Danmark har eksisteret siden 1991 og er i dag Danmarks største privatejede danske hospital. Hospitalet bliver til dagligt drevet af hospitalschef Bettina Hardt-Madsen.

Vi råder over operationsstuer, ambulatorier og sengepladser. Vi har kompetente specialister tilknyttet inden for hver deres speciale, alle er overlæger med lang og veldokumenteret ekspertise inden for deres område.

Hospitalet råder endvidere over moderne røntgenudstyr, således at næsten alle former for billeddiagnostik kan foretages på stedet, og vi har derudover det nyeste medicotekniske udstyr.

Har du spørgsmål vedrørende din operation eller andet, som vi kan hjælpe dig med, er du altid velkommen til at kontakte os.

Bettina Hardt-Madsen  
Hopitalschef

## **Vi passer godt på dig**

Som kunde på PrivatHospitalet Danmark kan du forvente den bedste behandling af vores professionelle personale.





# Tillykke med din nye Nurosym enhed

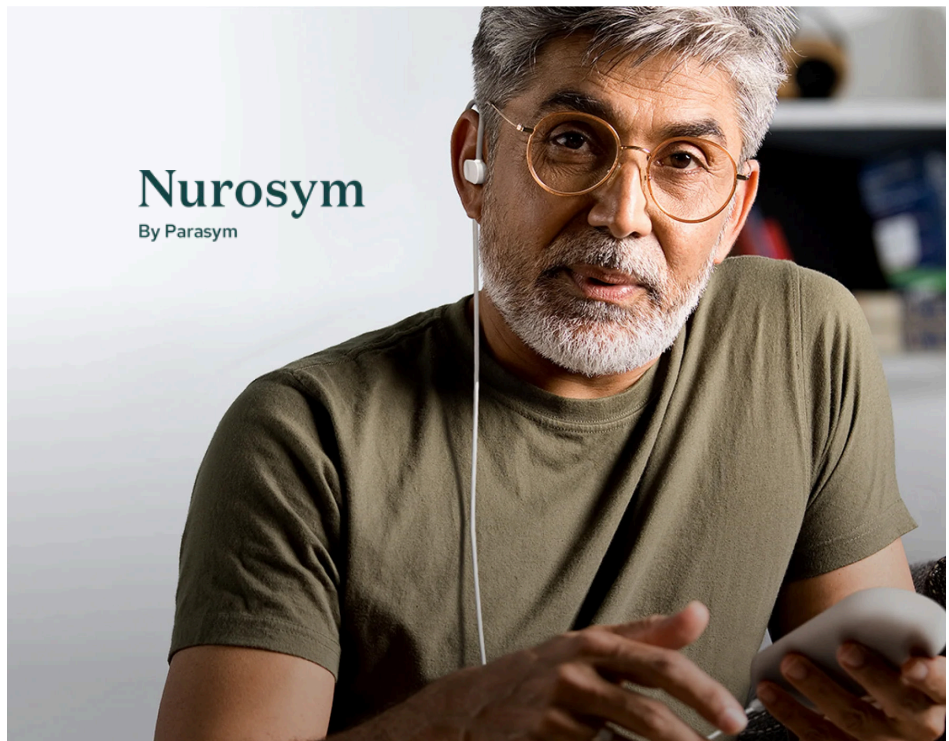
Migræne, den tredje mest almindelige sygdom i Danmark, kan ikke kureres, men kan lindres gennem innovative behandlingsformer som neurostimulation.

Nurosym introducerer en banebrydende teknologi, der anvender neuromodulation til at påvirke nerver med svag elektrisk strøm, hvilket har vist sig at reducere migræneanfald effektivt og uden bivirkninger. Denne metode, godkendt af FDA, tilbyder en lovende alternativ til traditionel medicinsk behandling, særligt for patienter, der søger bivirkningsfri løsninger.

I det følgende kan du se, hvordan du konfigurerer din Nurosym-enhed og få dig til at følge den tidsplan, der er specifik for dig, som du kan bruge hver dag.

Før du bruger enheden, må du sørge for, at du har læst alle forholdsregler, advarsler og sikkerhedsoplysninger efterfulgt af vejledningen til korrekt opsætning.

Hvis du er i tvivl om Nurosym-apparatets funktioner, skal du kontakte din læge før brug.



# Almindelige spørgsmål vedrørende intensiteten af stimulationerne

## ***Min stimuleringsintensitet ændres ofte i løbet af min behandlingssession, er det ok?***

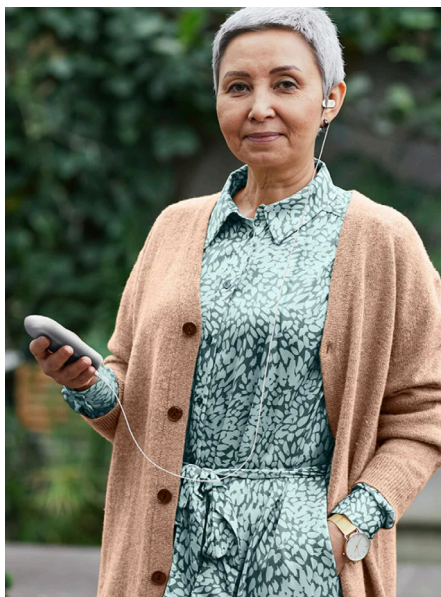
Det er almindeligt, at sensoriske tærskler ændres gennem sessioner såvel som mellem sessioner. Dette skyldes, at de variabler, der påvirker ledningsevnen, som forårsager opfattelsen af stimuleringen og etablerer et sensorisk niveau, kan variere afhængigt af variabler, herunder men ikke begrænset til bl.a. tidspunkt på dagen, hudens ledningsevne og stressniveauer.

## ***Skal jeg kunne mærke stimuleringen under min session?***

Du bør være i stand til at føle en mild prikkende eller pulserende fornemmelse i din øregang, selvom det er almindeligt at vænne sig til denne fornemmelse. Bemærk: øregangen er et følsomt område, og det er vigtigt ikke at overstimulere med for høj intensitet eller i for lang tid. Det anbefales derfor ikke at bruge enheden i mere end 60 minutter ad gangen.

## ***Skal jeg stadig tage medicin?***

Du og din læge bør diskutere din igangværende behandling, herunder brugen af yderligere behandlinger og medicin.



# Fejlfinding

Hvis enheden ikke ser ud til at fungere korrekt, skal du se nedenfor for at finde årsagen. Hvis ingen af disse foranstaltninger løser problemet, bedes du kontakte din leverandør.

## ***Enheden fungerer slet ikke***

Kontroller, at enheden er fuldt opladet.

## ***Enheden slukker uventet***

Dette vil sandsynligvis være strømsparefunktionen. Hvis sessionen er afsluttet, slukkes enheden automatisk. Hvis enheden er sat på pause, slukker den automatisk efter 5 minutter.

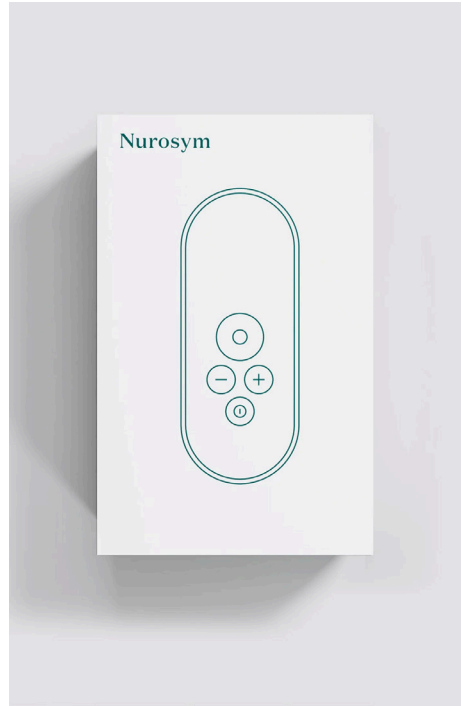
## ***Der er ingen stimulation.***

Kontroller, at intensiteten er indstillet over nul.

Kontroller, at ledningen er sat korrekt i porten, fast i stikkontakten.

Kontroller ørestykkets position med huden, og sørg for, at begge metalplader presses fast mod huden. Tal med Nurosyms supportteam, hvis intet af ovenstående løser problemet.





### **Hvad er n-VNS?**

Forkortelsen står for non-invasiv Vagus Nerve Stimulation. 'Non-invasiv' i modsætning til vagus-nerve stimulationer, hvor en elektrode sættes direkte på selve nerven ved et (invasivt) kirurgisk indgreb.

### **Hvordan virker n-VNS??**

Vagus-nerven udspringer fra hjernen og vandrer ned gennem halsen til hjertet, maven og tarmene. I nerven løber en svag strøm, der regulerer bl.a. hjerteaktionen, dannelsen af mavesyre og tarmenes bevægelser. Ved at stimulere nerven med en anden svag strøm, typisk på halsen eller i øregangen, løber impulserne i begge retninger fra stimulationsstedet – altså også til hjernen. Man antager at det er denne hjernestimulation, der hæmmer migrænen.

### **Hvilke typer af hovedpine virker n-VNS på?**

n-VNS er vist i videnskabelige forsøg, at have en positiv effekt på Hortons migræne ('klyngehovedpine') og migræne. Men ikke på fx spændingshovedpine.

## **Kan n-VNS bruges til andre lidelser?**

Vagus-nerve stimulation har i mange år været brugt til behandling epilepsi og depression. Noget tyder på at behandlingen også kan have en effekt på træthed efter infektioner, inflammation i kroppen og visse kognitive problemer.

## **Virker n-VNS altid?**

Der findes desværre kun meget få medicinske behandlinger, der altid virker. Men i videnskabelige forsøg hvor man har sammenlignet n-VNS med eksisterende medicinske behandlinger, har n-VNS virket lige så godt eller bedre. Både hvad angår den forebyggende effekt og behandlingen af selv anfaldene.

## **Hvem kan ikke bruge n-VNS?**

- Patienter med et aktivt implanterbart medicinsk udstyr, såsom en pacemaker, høreapparatimplantat eller anden implanteret metallisk eller elektronisk enhed
- Patienter med kendt alvorlig koronararteriesygdom eller nyligt myokardieinfarkt (inden for 5 år).
- Patienter med diagnosticeret bradykardi (meget langsom puls).
- Patienter, der er blevet opereret med overskæring af vagusnerven (cervikal vagotomi).
- Patienter diagnosticeret med forsnævring af arterierne på halsen (carotis aterosklerose).
- Patienter, hvis smertesyndrom er udiagnosticeret.
- Børn og gravide.

## **Hvordan får jeg n-VNS?**

n-VNS enheden Nurosym kan købes af Privathospitalet Danmark.

## **Findes der videnskabeligt belæg for n-VNS?**

Ja, der findes videnskabeligt belæg for n-VNS. [Se venligst litteraturlisten her.](#)





## Advarsler og forsigtighedsregler

Læs disse instruktioner omhyggeligt, for at sikre korrekt brug af Nurosym-enheden.

- Du må ikke indånde eller sluge små dele.
- Sæt ikke ledningen rundt om halsen.
- Anvend ikke stimulering i badet, brusebadet eller mens du sover.
- Gør ikke Nurosym-enheden våd.
- Anvend ikke stimulering under kørsel, betjening af maskiner eller under enhver aktivitet, hvor elektrisk stimulering kan bringe dig i fare.
- Anvend ikke stimulering over åbne sår eller udstøt eller over hævede, røde, inficerede eller betændte områder.
- Anvend ikke stimulering over eller i nærheden af kræftlæsioner.
- Anvend ikke stimulering over hals eller mund, da dette kan forårsage alvorlige muskelspasmer, der resulterer i lukning af luftvejene, åndedrætsbesvær eller negative virkninger på hjerterytme eller blodtryk.
- Stimulering bør ikke påføres på tværs af eller gennem hovedet, direkte på øjnene, der dækker munden, på forsiden af nakken eller fra elektroder placeret på brystet og øvre ryg eller over hjertet.
- Brug kun denne enhed med ørestykket og tilbehøret, der anbefales af producenten, da det kan være usikkert at bruge andre.
- Drift i nærheden (ca. 1 m) af en kortbølge- eller mikrobølgeterapi kan forårsage ustabilitet i stimulatorudgangen.
- Kontakt din læge, hvis dine symptomer forværres.
- Elektronisk overvågningsudstyr, såsom EKG-alarmer, fungerer muligvis ikke korrekt, når Nurosym-enheden er i nærheden under brug.

## Hvem kan ikke anvende Nurosym?

- Patienter med et aktivt implanterbart medicinsk udstyr, såsom en pacemaker, høreapparatimplantat eller enhver implanteret metallisk eller elektronisk enhed
- Patienter med kendt alvorlig koronararteriesygdom eller nyligt myokardieinfarkt (inden for 5 år). - Patienter med diagnosticeret bradykardi (meget langsom puls).
- Patienter, der er blevet opereret med overskæring af vagusnerven (cervikal vagotomi).
- Patienter diagnosticeret med forsnævring af arterierne på halsen(carotis aterosklerose).
- Patienter, hvis smertesyndrom er udiagnosticeret.
- Børn og gravide.

## Forholdsregler før brug

Du bør læse hele brugsanvisningen til Nurosym, før du bruger enheden.

Det er dog muligvis ikke nok at læse brugsanvisningen for fuldt ud at forklare sikker og effektiv brug af enheden. Spørg din læge eller kontakt Nurosym-support, hvis du har spørgsmål om, hvordan du bruger enheden, eller hvis du har brug for yderligere afklaring af disse instruktioner.

- Brug kun Nurosym som beskrevet i denne brugsanvisning eller på anden måde anvist af din læge
- Fjern smykker, der kan forstyrre elektrodens placering (ørringe fx), før du bruger Nurosym.
- Undersøg altid enheden omhyggeligt for tegn på skader eller defekter før brug.
- Fjern ikke batteriernes ydre tætning, når du sætter i (risiko for kortslutning).
- Del ikke din Nurosym med en anden person.
- Brug ikke Nurosym, hvis enhedens kabinet er revnet, bulet eller ser ud til at være beskadiget.
- Afbryd brugen, hvis du oplever uklarhed, svimmelhed eller brystmerter.
- Overdreven hudirritation.



**Nurosym**  
By Parasymp

## Kvalitetssikret

PrivatHospitalet Danmark er akkrediteret efter Den Danske Kvalitetsmodel (DDKM).





## PrivatHospitalet Danmark tilbyder specialistbehandling inden for følgende specialer:

- Akupunktur
- Albuesmerter
- Ankelsmerter
- Anæstesi
- Astma, allergi og lunge-sygdomme
- Fodsmarter
- Gynækologi
- Helbredsundersøgelser
- Hjerteklinik
- Hoftesmerter
- Hovedpine/migræne
- Hudsygdomme
- Håndsmarter
- Indlæggelse
- Knæsmarter
- Kosmetiske behandlinger
- Kroniske smarter
- Mave og tarm
- Medicinske sygdomme
- Neurofysiologi
- Neurologi
- Ortopædkirurgi
- Plastikkirurgi
- Reumatolog
- Rygsmerter
- Røntgen og scanning
- Skuldresmerter
- Slidgigt
- Sportsskader
- Svimmelhed
- Urologi



PrivatHospitalet Danmark • Jægersborg allé 14 • 2920 Charlottenlund • Tlf.: 3964 1949  
sti@phdanmark.dk • www.phdanmark.dk